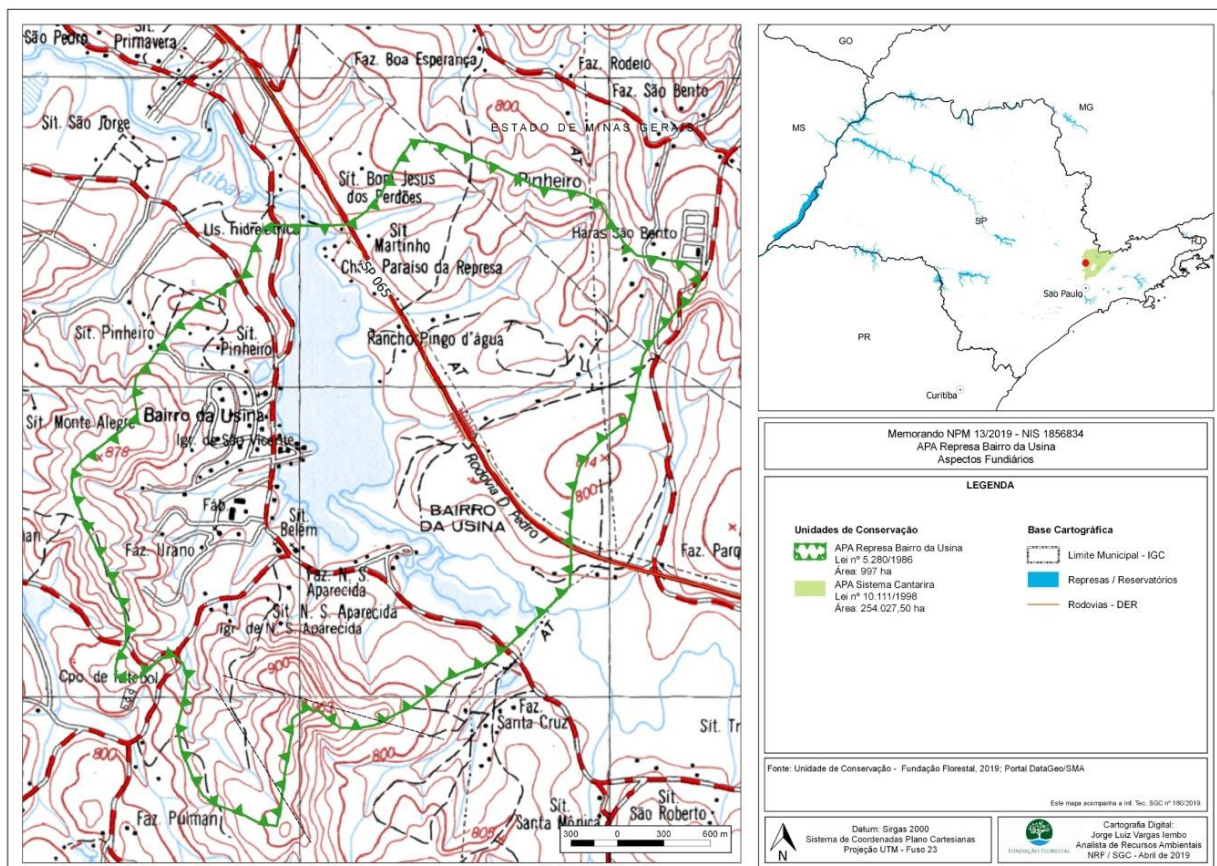


ANEXO I – INFORMAÇÕES GERAIS DA UC

1.1. Aspectos Fundiários

Apêndice 1.1.A.

Informações Fundiárias APA Rio Batalha



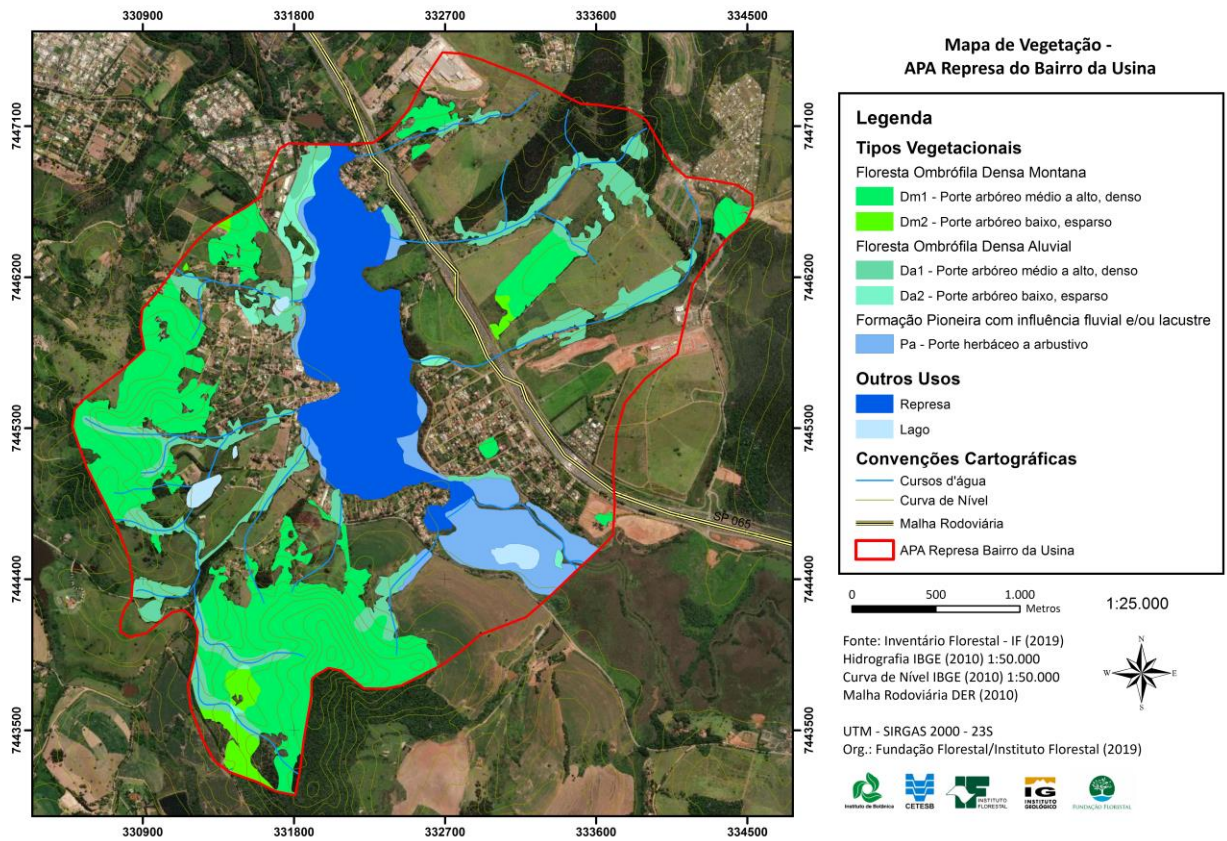
Fonte: Setor de Geoprocessamento. Fundação Florestal. 2019.

ANEXO II – MEIO BIÓTICO

2.1. Vegetação

APÊNDICE 2.b.1.2.

Fitofisionomias da APA Bairro da Usina, Atibaia – SP.



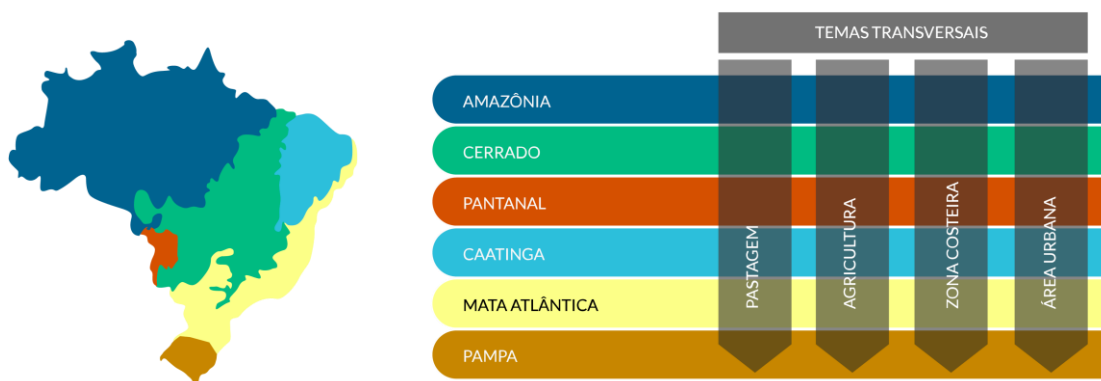
2.2 MAPBIOMA

VISÃO GERAL DA METODOLOGIA_ CARACTERÍSTICAS GERAIS

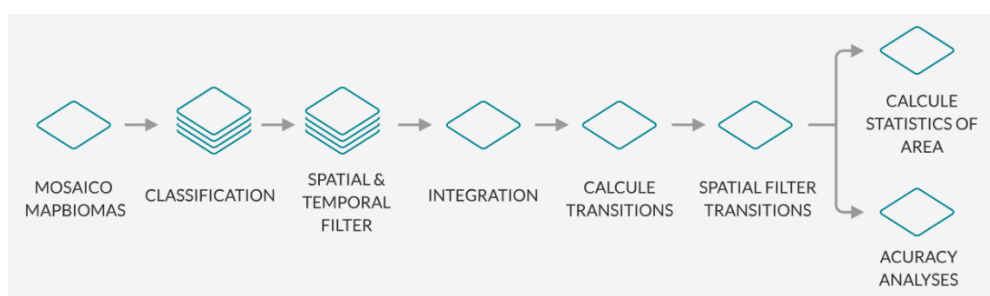
Todos os mapas anuais de cobertura e uso do solo do MapBiomas são produzidos a partir da classificação pixel a pixel de imagens das satélites Landsat. Todo processo é feito com extensivos algoritmos de aprendizagem de máquina (machine learning) através da plataforma Google Earth Engine que oferece imensa capacidade de processamento na nuvem. Para facilitar a parametrização dos algoritmos e a organização de todas as etapas de processamento utilizam-se as 556 cartas de 1 x 1,5o (lat/long) do IBGE.



Para realizar o mapeamento as equipes de programadores, especialistas de sensoriamento remoto e especialistas em conservação e uso da terra são organizados em times para cada bioma e tema transversal, contam com instituições líderes conforme diagrama abaixo.



O diagrama abaixo ilustra as etapas principais do processo de geração dos mapas anuais de cobertura e uso da terra do MapBiomos, bem como os mapas de transição.



APÊNDICE 2.b.1.3.

Tipos vegetacionais mapeados na APA Bairro da Usina, Atibaia-SP.

Descritor	Área	
	ha	% da APA*
Floresta Ombrófila Densa Montana		
Porte arbóreo médio a alto,		
Dm1 denso	164	16
Dm2 Porte arbóreo baixo, esparso	12	1
Floresta Ombrófila Densa Montana Aluvial		
Porte arbóreo médio a alto,		
Da1 denso	75	8
Da2 Porte arbóreo baixo, esparso	10	1
Formação Pioneira com influência fluvial e/ou lacustre		
Pa Porte herbáceo a arbustivo	40	4
Vegetação indefinida (a checar em campo)		
Total	300	30

* Área total da APA = 997 ha

2.2. Fauna

Tabela 2.b.ii.1. Vertebrados com provável ocorrência na APA Represa Bairro da Usina, Atibaia-SP. A coluna status assinala a situação de conservação no Brasil (Ministério do Meio Ambiente – MMA, 2014) e no estado de São Paulo - SP (São Paulo, 2018). Quando não indicado significa espécie de menor preocupação. VU = vulnerável a extinção.

Táxon	Nome Popular	Status
Chordata		
Aves		
Tinamiformes		
Tinamidae		
<i>Crypturellus parvirostris</i> (Wagler, 1827)	inambu-chororó	
<i>Nothura maculosa</i> (Temminck, 1815)	codorna-amarela	
Anseriformes		
Anatidae		
<i>Dendrocygna viduata</i> (Linnaeus, 1766)	irerê	
<i>Dendrocygna autumnalis</i> (Linnaeus, 1758)	marreca-cabocla	
<i>Amazonetta brasiliensis</i> (Gmelin, 1789)	ananaí	
Podicipediformes		
Podicipedidae		
<i>Tachybaptus dominicus</i> (Linnaeus, 1766)	mergulhão-pequeno	
<i>Podilymbus podiceps</i> (Linnaeus, 1758)	mergulhão-caçador	
Ciconiiformes		
Ciconiidae		
<i>Mycteria americana</i> Linnaeus, 1758	cabeça-seca	
Suliformes		
Phalacrocoracidae		
<i>Nannopterum brasilianus</i> (Gmelin, 1789)	biguá	
Anhingidae		
<i>Anhinga anhinga</i> (Linnaeus, 1766)	biguatinga	
Pelecaniformes		
Ardeidae		
<i>Tigrisoma lineatum</i> (Boddaert, 1783)	socó-boi	
<i>Nycticorax nycticorax</i> (Linnaeus, 1758)	socó-dorminhoco	
<i>Butorides striata</i> (Linnaeus, 1758)	socozinho	
<i>Bubulcus ibis</i> (Linnaeus, 1758)	garça-vaqueira	
<i>Ardea cocoi</i> Linnaeus, 1766	garça-moura	
<i>Ardea alba</i> Linnaeus, 1758	garça-branca	
<i>Syrigma sibilatrix</i> (Temminck, 1824)	maria-faceira	
<i>Egretta thula</i> (Molina, 1782)	garça-branca-pequena	
Threskiornithidae		
<i>Plegadis chihi</i> (Vieillot, 1817)	caraúna	
<i>Theristicus caudatus</i> (Boddaert, 1783)	curicaca	
<i>Platalea ajaja</i> Linnaeus, 1758	colhereiro	

Cathartiformes	
Cathartidae	
<i>Cathartes aura</i> (Linnaeus, 1758)	urubu-de-cabeça-vermelha
<i>Coragyps atratus</i> (Bechstein, 1793)	urubu
Accipitriformes	
Accipitridae	
<i>Elanus leucurus</i> (Vieillot, 1818)	gavião-peneira
<i>Accipiter striatus</i> Vieillot, 1808	tauató-miúdo
<i>Ictinia plumbea</i> (Gmelin, 1788)	sovi
<i>Rostrhamus sociabilis</i> (Vieillot, 1817)	gavião-caramujeiro
<i>Heterospizias meridionalis</i> (Latham, 1790)	gavião-caboclo
<i>Rupornis magnirostris</i> (Gmelin, 1788)	gavião-carijó
<i>Geranoaetus albicaudatus</i> (Vieillot, 1816)	gavião-de-rabo-branco
<i>Buteo brachyurus</i> Vieillot, 1816	gavião-de-cauda-curta
Gruiformes	
Aramidae	
<i>Aramus guarana</i> (Linnaeus, 1766)	carão
Rallidae	
<i>Aramides saracura</i> (Spix, 1825)	saracura-do-mato
<i>Laterallus melanophaius</i> (Vieillot, 1819)	sanã-parda
<i>Pardirallus nigricans</i> (Vieillot, 1819)	saracura-sanã
<i>Gallinula galeata</i> (Lichtenstein, 1818)	galinha-d'água
<i>Porphyrio martinicus</i> (Linnaeus, 1766)	frango-d'água-azul
Charadriiformes	
Charadriidae	
<i>Vanellus chilensis</i> (Molina, 1782)	quero-quero
Recurvirostridae	
<i>Himantopus melanurus</i> Vieillot, 1817	pernilongo-de-costas-brancas
Scolopacidae	
<i>Tringa solitaria</i> Wilson, 1813	maçarico-solitário
<i>Tringa flavipes</i> (Gmelin, 1789)	maçarico-de-perna-amarela
Jacanidae	
<i>Jacana jacana</i> (Linnaeus, 1766)	jaçanã
Columbiformes	
Columbidae	
<i>Columbina talpacoti</i> (Temminck, 1810)	rolinha
<i>Columba livia</i> Gmelin, 1789	pombo-doméstico
<i>Patagioenas picazuro</i> (Temminck, 1813)	asa-branca
<i>Zenaida auriculata</i> (Des Murs, 1847)	avoante
<i>Leptotila verreauxi</i> Bonaparte, 1855	juriti-pupu
<i>Leptotila rufaxilla</i> (Richard & Bernard, 1792)	juriti-de-testa-branca
Cuculiformes	
Cuculidae	
<i>Piaya cayana</i> (Linnaeus, 1766)	alma-de-gato
<i>Crotophaga ani</i> Linnaeus, 1758	anu-preto
<i>Guira guira</i> (Gmelin, 1788)	anu-branco
<i>Tapera naevia</i> (Linnaeus, 1766)	saci

Strigiformes	
Tytonidae	
<i>Tyto furcata</i> (Temminck, 1827)	suindara
Strigidae	
<i>Megascops choliba</i> (Vieillot, 1817)	corujinha-do-mato
<i>Athene cunicularia</i> (Molina, 1782)	coruja-buraqueira
<i>Asio clamator</i> (Vieillot, 1808)	coruja-orelhuda
<i>Asio stygius</i> (Wagler, 1832)	mocho-diabo
Nyctibiiformes	
Nyctibiidae	
<i>Nyctibius griseus</i> (Gmelin, 1789)	urutau
Caprimulgiformes	
Caprimulgidae	
<i>Nyctidromus albicollis</i> (Gmelin, 1789)	bacurau
<i>Hydropsalis torquata</i> (Gmelin, 1789)	bacurau-tesoura
<i>Podager nacunda</i> (Vieillot, 1817)	corucão
Apodiformes	
Apodidae	
<i>Chaetura meridionalis</i> Hellmayr, 1907	andorinhão-do-temporal
Trochilidae	
<i>Phaethornis pretrei</i> (Lesson & Delattre, 1839)	rabo-branco-acanelado
<i>Eupetomena macroura</i> (Gmelin, 1788)	beija-flor-tesoura
<i>Florisuga fusca</i> (Vieillot, 1817)	beija-flor-preto
<i>Colibri serrirostris</i> (Vieillot, 1816)	beija-flor-de-orelha-violeta
<i>Chlorostilbon lucidus</i> (Shaw, 1812)	besourinho-de-bico-vermelho
<i>Thalurania glaucopsis</i> (Gmelin, 1788)	beija-flor-de-fronte-violeta
<i>Leucochloris albicollis</i> (Vieillot, 1818)	beija-flor-de-papo-branco
<i>Amazilia versicolor</i> (Vieillot, 1818)	beija-flor-de-banda-branca
<i>Amazilia lactea</i> (Lesson, 1832)	beija-flor-de-peito-azul
<i>Heliomaster squamosus</i> (Temminck, 1823)	bico-reto-de-banda-branca
Coraciiformes	
Alcedinidae	
<i>Megaceryle torquata</i> (Linnaeus, 1766)	martim-pescador-grande
<i>Chloroceryle amazona</i> (Latham, 1790)	martim-pescador-verde
<i>Chloroceryle americana</i> (Gmelin, 1788)	martim-pescador-pequeno
Galbuliformes	
Bucconidae	
<i>Nystalus chacuru</i> (Vieillot, 1816)	joão-bobo
<i>Malacoptila striata</i> (Spix, 1824)	barbudo-rajado
Piciformes	
Ramphastidae	
<i>Ramphastos toco</i> Statius Muller, 1776	tucanuçu
Picidae	
<i>Picumnus cirratus</i> Temminck, 1825	picapauzinho-barrado
<i>Melanerpes candidus</i> (Otto, 1796)	pica-pau-branco
<i>Veniliornis spilogaster</i> (Wagler, 1827)	picapauzinho-verde-carijó
<i>Colaptes melanochloros</i> (Gmelin, 1788)	pica-pau-verde-barrado

<i>Colaptes campestris</i> (Vieillot, 1818)	pica-pau-do-campo
<i>Celeus flavescens</i> (Gmelin, 1788)	pica-pau-de-cabeça-amarela
<i>Dryocopus lineatus</i> (Linnaeus, 1766)	pica-pau-de-banda-branca
Cariamiformes	
Cariamidae	
<i>Cariama cristata</i> (Linnaeus, 1766)	seriema
Falconiformes	
Falconidae	
<i>Caracara plancus</i> (Miller, 1777)	carcará
<i>Milvago chimachima</i> (Vieillot, 1816)	carrapateiro
<i>Herpetotheres cachinnans</i> (Linnaeus, 1758)	acauã
<i>Falco sparverius</i> Linnaeus, 1758	quiriquiri
<i>Falco femoralis</i> Temminck, 1822	falcão-de-coleira
Psittaciformes	
Psittacidae	
<i>Psittacara leucophthalmus</i> (Statius Muller, 1776)	periquitão
<i>Forpus xanthopterygius</i> (Spix, 1824)	tuim
<i>Brotogeris tirica</i> (Gmelin, 1788)	periquito-verde
<i>Pionus maximiliani</i> (Kuhl, 1820)	maitaca
Passeriformes	
Thamnophilidae	
<i>Dysithamnus mentalis</i> (Temminck, 1823)	choquinha-lisa
<i>Thamnophilus ruficapillus</i> Vieillot, 1816	choca-de-chapéu-vermelho
<i>Thamnophilus caeruleus</i> Vieillot, 1816	choca-da-mata
Conopophagidae	
<i>Conopophaga lineata</i> (Wied, 1831)	chupa-dente
Dendrocolaptidae	
<i>Sittasomus griseicapillus</i> (Vieillot, 1818)	arapaçu-verde
<i>Lepidocolaptes angustirostris</i> (Vieillot, 1818)	arapaçu-de-cerrado
Xenopidae	
<i>Xenops rutilans</i> Temminck, 1821	bico-virado-carijó
Furnariidae	
<i>Furnarius figulus</i> (Lichtenstein, 1823)	casaca-de-couro-da-lama
<i>Furnarius rufus</i> (Gmelin, 1788)	joão-de-barro
<i>Lochmias nematura</i> (Lichtenstein, 1823)	joão-porca
<i>Phacellodomus ferrugineigula</i> (Pelzeln, 1858)	joão-botina-do-brejo
<i>Certhiaxis cinnamomeus</i> (Gmelin, 1788)	curutié
<i>Synallaxis ruficapilla</i> Vieillot, 1819	pichororé
<i>Synallaxis spixi</i> Sclater, 1856	joão-teneném
Tityridae	
<i>Tityra cayana</i> (Linnaeus, 1766)	anambé-branco-de-rabo-preto
<i>Pachyramphus polychopterus</i> (Vieillot, 1818)	caneleiro-preto
<i>Pachyramphus validus</i> (Lichtenstein, 1823)	caneleiro-de-chapéu-preto
Rhynchocyclidae	
<i>Tolmomyias sulphurescens</i> (Spix, 1825)	bico-chato-de-orelha-preta
<i>Todirostrum cinereum</i> (Linnaeus, 1766)	ferreirinho-relógio
Tyrannidae	

<i>Hirundinea ferruginea</i> (Gmelin, 1788)	gibão-de-couro
<i>Camptostoma obsoletum</i> (Temminck, 1824)	risadinha
<i>Elaenia flavogaster</i> (Thunberg, 1822)	guaracava-de-barriga-amarela
<i>Serpophaga subcristata</i> (Vieillot, 1817)	alegrinho
<i>Myiarchus swainsoni</i> Cabanis & Heine, 1859	irré
<i>Myiarchus ferox</i> (Gmelin, 1789)	maria-cavaleira
<i>Pitangus sulphuratus</i> (Linnaeus, 1766)	bem-te-vi
<i>Machetornis rixosa</i> (Vieillot, 1819)	suiriri-cavaleiro
<i>Myiodynastes maculatus</i> (Statius Muller, 1776)	bem-te-vi-rajado
<i>Megarynchus pitangua</i> (Linnaeus, 1766)	neinei
<i>Myiozetetes similis</i> (Spix, 1825)	bentevizinho-de-penacho-vermelho
<i>Tyrannus melancholicus</i> Vieillot, 1819	suiriri
<i>Tyrannus savana</i> Daudin, 1802	tesourinha
<i>Empidonomus varius</i> (Vieillot, 1818)	peitica
<i>Myiophobus fasciatus</i> (Statius Muller, 1776)	filipe
<i>Pyrocephalus rubinus</i> (Boddaert, 1783)	príncipe
<i>Fluvicola nengeta</i> (Linnaeus, 1766)	lavadeira-mascarada
<i>Arundinicola leucocephala</i> (Linnaeus, 1764)	freirinha
<i>Gubernetes yetapa</i> (Vieillot, 1818)	tesoura-do-brejo
<i>Lathrotriccus euleri</i> (Cabanis, 1868)	enferrujado
<i>Knipolegus lophotes</i> Boie, 1828	maria-preta-de-penacho
<i>Satrapa icterophrys</i> (Vieillot, 1818)	suiriri-pequeno
<i>Xolmis cinereus</i> (Vieillot, 1816)	primavera
<i>Xolmis velatus</i> (Lichtenstein, 1823)	noivinha-branca
Vireonidae	
<i>Cyclarhis gujanensis</i> (Gmelin, 1789)	pitiguari
<i>Vireo chivi</i> (Vieillot, 1817)	juruviara
Corvidae	
<i>Cyanocorax cristatellus</i> (Temminck, 1823)	gralha-do-campo
Hirundinidae	
<i>Pygochelidon cyanoleuca</i> (Vieillot, 1817)	andorinha-pequena-de-casa
<i>Stelgidopteryx ruficollis</i> (Vieillot, 1817)	andorinha-serradora
<i>Progne tapera</i> (Vieillot, 1817)	andorinha-do-campo
<i>Progne chalybea</i> (Gmelin, 1789)	andorinha-grande
<i>Tachycineta albiventer</i> (Boddaert, 1783)	andorinha-do-rio
<i>Tachycineta leucorroha</i> (Vieillot, 1817)	andorinha-de-sobre-branco
Troglodytidae	
<i>Troglodytes musculus</i> Naumann, 1823	corruíra
Donacobiidae	
<i>Donacobius atricapilla</i> (Linnaeus, 1766)	japacanim
Turdidae	
<i>Turdus leucomelas</i> Vieillot, 1818	sabiá-branco
<i>Turdus rufiventris</i> Vieillot, 1818	sabiá-laranjeira
<i>Turdus amaurochalinus</i> Cabanis, 1850	sabiá-poca
Mimidae	
<i>Mimus saturninus</i> (Lichtenstein, 1823)	sabiá-do-campo
Passerellidae	

<i>Zonotrichia capensis</i> (Statius Muller, 1776)	tico-tico
<i>Ammodramus humeralis</i> (Bosc, 1792)	tico-tico-do-campo
Parulidae	
<i>Setophaga pitiayumi</i> (Vieillot, 1817)	mariquita
<i>Geothlypis aequinoctialis</i> (Gmelin, 1789)	pia-cobra
<i>Basileuterus culicivorus</i> (Deppe, 1830)	pula-pula
<i>Myiothlypis leucoblephara</i> (Vieillot, 1817)	pula-pula-assobiador
Icteridae	
<i>Icterus pyrrhopterus</i> (Vieillot, 1819)	encontro
<i>Agelasticus cyanopus</i> (Vieillot, 1819)	carretão
<i>Chrysomus ruficapillus</i> (Vieillot, 1819)	garibaldi
<i>Pseudoleistes guirahuro</i> (Vieillot, 1819)	chopim-do-brejo
<i>Molothrus bonariensis</i> (Gmelin, 1789)	chupim
Thraupidae	
<i>Tangara sayaca</i> (Linnaeus, 1766)	sanhaço-cinzento
<i>Tangara palmarum</i> (Wied, 1821)	sanhaço-do-coqueiro
<i>Tangara cayana</i> (Linnaeus, 1766)	saíra-amarela
<i>Conirostrum speciosum</i> (Temminck, 1824)	figuinha-de-rabo-castanho
<i>Sicalis flaveola</i> (Linnaeus, 1766)	canário-da-terra
<i>Volatinia jacarina</i> (Linnaeus, 1766)	tiziu
<i>Tachyphonus coronatus</i> (Vieillot, 1822)	tiê-preto
<i>Tersina viridis</i> (Illiger, 1811)	saí-andorinha
<i>Dacnis cayana</i> (Linnaeus, 1766)	saí-azul
<i>Coereba flaveola</i> (Linnaeus, 1758)	cambacica
<i>Sporophila lineola</i> (Linnaeus, 1758)	bigodinho
<i>Sporophila caerulea</i> (Vieillot, 1823)	coleirinho
<i>Emberizoides herbicola</i> (Vieillot, 1817)	canário-do-campo
<i>Thlypopsis sordida</i> (d'Orbigny & Lafresnaye, 1837)	saí-canário
Fringillidae	
<i>Spinus magellanicus</i> (Vieillot, 1805)	pintassilgo
<i>Euphonia chlorotica</i> (Linnaeus, 1766)	fim-fim
<i>Euphonia violacea</i> (Linnaeus, 1758)	gaturamo
Estrildidae	
<i>Estrilda astrild</i> (Linnaeus, 1758)	bico-de-lacre
Passeridae	
<i>Passer domesticus</i> (Linnaeus, 1758)	pardal
Squamata	
Gekkonidae	
<i>Hemidactylus mabouia</i> (Moreau de Jonnès, 1818)	lagartixa-de-parede
Tropiduridae	
<i>Tropidurus itambere</i> Rodrigues, 1987	lagatixa-das-pedras
Teiidae	
<i>Salvator merianae</i> (Duméril, Bibron, 1839)	teiú
Dipsadidae	
<i>Sibynomorphus mikanii</i> (Schlegel, 1837)	dormideira
<i>Oxyrhopus guibeii</i> Hoge, Romano, 1978	falsa-coral
Viperidae	

<i>Bothrops jararaca</i> (Wied, 1824)	jararaca	
<i>Crotalus durissus</i> Linnaeus, 1758	cascavel	
Mammalia		
Didelphimorphia		
Didelphidae		
<i>Didelphis albiventris</i> Lund, 1840	gambá-de-orelha-branca	
<i>Didelphis aurita</i> (Wied-Neuwied, 1826)	gambá-de-orelha-preta	
Cingulata		
Dasypodidae		
<i>Dasypus novemcinctus</i> Linnaeus, 1758	tatu-galinha	
Chlamyphoridae		
<i>Euphractus sexcinctus</i> (Linnaeus, 1758)	tatu-peba	
Rodentia		
Caviidae		
<i>Cavia aperea</i> Erxleben, 1777	preá	
<i>Hydrochoerus hydrochaeris</i> (Linnaeus, 1766)	capivara	
Echimyidae		
<i>Myocastor coypus</i> (Molina, 1782)	ratão-do-banhado	
Erethizontidae		
<i>Coendou spinosus</i> (F. Cuvier, 1823)	ouriço-cacheiro	
Muridae		
<i>Mus musculus</i> Linnaeus, 1758	camundongo	
<i>Rattus norvegicus</i> Berkenhout, 1769	ratazana	
<i>Rattus rattus</i> Linnaeus, 1758	rato	
Carnivora		
Canidae		
<i>Canis familiaris</i> Linnaeus, 1758	cachorro-doméstico	
<i>Cerdocyon thous</i> (Linnaeus, 1766)	cachorro-do-mato	
Mustelidae		
<i>Eira barbara</i> (Linnaeus, 1758)	irara	
<i>Lontra longicaudis</i> (Olfers, 1818)	lontra	SP(VU)
Procyonidae		
<i>Nasua nasua</i> (Linnaeus, 1766)	quati	
<i>Procyon cancrivorus</i> G. Cuvier, 1798	guaxinim	
Felidae		
<i>Felis catus</i> Linnaeus, 1758	gato-doméstico	
<i>Puma concolor</i> (Linnaeus, 1771)	onça-parda	MMA(VU) SP(VU)
<i>Puma yagouaroundi</i> (É. Geoffroy, 1803)	jaguarundi	MMA(VU)
Artiodactyla		
Cervidae		
<i>Mazama gouazoubira</i> Fischer, 1814	veado-catingueiro	
Lissamphibia		
Anura		
Bufonidae		
<i>Rhinella icterica</i> (Spix, 1824)	sapo-cururu	
<i>Rhinella ornata</i> (Spix, 1824)	sapo-cururu	
Hylidae		

<i>Dendropsophus minutus</i> (Peters, 1872)	perereca
<i>Dendropsophus sanborni</i> (Schmidt, 1944)	pererequina-do-brejo
<i>Boana albopunctata</i> (Spix, 1824)	perereca
<i>Boana bischoffi</i> (Boulenger, 1887)	perereca
<i>Boana faber</i> (Wied-Neuwied, 1821)	sapo-ferreiro
<i>Boana prasina</i> (Burmeister, 1856)	perereca
<i>Scinax fuscovarius</i> (A. Lutz, 1925)	perereca-de-banheiro
Leptodactylidae	
<i>Physalaemus cuvieri</i> Fitzinger, 1826	foi-não-foi
<i>Leptodactylus fuscus</i> (Schneider, 1799)	rã-assobiadeira
<i>Leptodactylus labyrinthicus</i> (Spix, 1824)	rã-pimenta
<i>Leptodactylus latrans</i> (Steffen, 1815)	rã-manteiga
Microhylidae	
<i>Elachistocleis cesarii</i> (Miranda-Ribeiro, 1920)	sapo-grilo
Odontophrynidae	
<i>Odontophrynus americanus</i> (Duméril & Bibron, 1841)	sapinho
Actinopteri	
Characiformes	
Characidae	
<i>Astyanax altiparanae</i> Garutti & Britski, 2000	lambari
Erythrinidae	
<i>Hoplias malabaricus</i> (Bloch, 1794)	traíra
Siluriformes	
Heptapteridae	
<i>Rhamdia quelen</i> (Quoy & Gaimard, 1824)	jundiá
Loricariidae	
<i>Hypostomus ancistroides</i> (Ihering, 1911)	casculo
Cyprinodontiformes	
Poeciliidae	
<i>Phalloceros harpagos</i> Lucinda, 2008	guaru
Cichliformes	
Cichlidae	
<i>Geophagus brasiliensis</i> (Quoy & Gaimard, 1824)	cará

ANEXO III – MEIO FÍSICO

3.1. Geologia

